



## PARISTON ASENNUS



5. Asenna paristo ja kansi

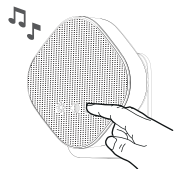


6. Lukitse paristokansi esimerkiksi kolikolla



plus-napa CR2032 paristokotelo Pariston asennus oikein miinus-napa Pariston poisto oikein Älä asenna paristoa näin Oikosulun vaara A12

## LAITEPARIN EROTUS



Pidä soittoäänän valinta -nappia pohjassa noin 20 sekuntia, kunnes "Ding Dong" -soittoäänän, joka ilmoittaa laiteparin erotuksen onnistuneen.

## TEKNISET TIEDOT

Vastaanotin toimii verkkovirralla, painike paristolla.  
Helppo asentaa, ei tarvitse asentaa johtoja.

### Tekniset tiedot vastaanottimelle:

- Toimintasäde 150 m (esteetön)
- Taajuus: 433.92MHz
- Vastaanottimen käyttöjännite 230 V
- Vastaanottimen mitat 101\*101\*75 mm
- Vastaanottimen valmistusmateriaali ABS+ PC muovi
- Väri: valkoinen
- Sininen led-merkkivalo
- 36 soittoääntä
- 4 portainen äänenvoimakkuuden säätö
- Käyttölämpötila 0 C - 35 C
- Virrankulutus lepotilassa < 0.3 W

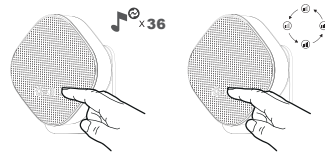
### Tekniset tiedot painikkeelle:

- Toimintasäde 150 m (esteetön)
- Taajuus: 433.92MHz
- Paristolla toimiva 1x3V CR2032 (pakkaus sis. pariston)
- Painikkeen mitat 83.5\*33\*17.3mm
- Valmistusmateriaali ABS muovi
- Väri: valkoinen
- Sininen led-merkkivalo
- IP44
- Käyttölämpötila -10°C - 35°C

## LAITEPARIN MUODOSTUS JA OMINAISUUDET



1. Asenna ovikellon vastaanotin pistorasiaan, kun kuulet "Ding Dong" -hälytysäänän, vastaanotin on valmiina laiteparin muodostamiseen (120 sekunnin ajan).
2. Pidä ovikellon painiketta pohjassa, kun vastaanotin pitää hälytysäänän, laiteparin muodostaminen on onnistunut.



3. Paina soittoäänän valinta -painiketta valitaksesi mieleisesi soittoäänän. Tämän jälkeen valitse sopiva soittoäänän voimakkuus painamalla äänenvoimakkuus-painiketta.

## VIKA-ANALYYSI JA RATKAISU

Vika	Mahdollisia syitä	Ratkaisu
Ovikellon painikkeen valo ei pala	Pariston teho ei ole riittävä	Vaihda paristo uuteen
	Paristo ei ole asennettu oikein	Irrota paristo ja varmista että se asentuu oikein
Vastaanotin ei toimi oikein	Laiteparin muodostus epäonnistuu	Muodosta laitepari uudestaan
	Ovikellon painike ja vastaanotin ovat liian kaukana toisistaan, tai niiden välillä on este.	Sijoita vastaanotin lähemmäs painiketta ja varmista, ettei laitteiden välillä ole esteitä
	Metalli tai magneetti estää signaalin ovikellon vastaanottimen ja painikkeen välillä.	Varmista ettei ovikellonvastaanottimen lähellä ole metallia, magneetteja tai muita esineitä, jotka voisivat häiritä signaalia



## TUOTTEEN RAKENNE

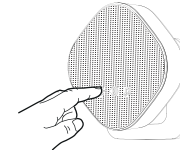
### Vastaanotin

1. Sininen LED-valo
2. Toimintojen valinta
3. Äänenvoimakkuuden säätö
4. Soittoäänän valinta

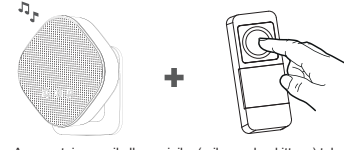
### Painike

4. Painike
5. Paikka osoitetiedoille
6. Sininen LED-valo
7. Alusta

## OMINAIUUDET



4. Painamalla toiminto-nappia, voit valita kolmesta hälytystavasta mieleisesi: vilkkuva valo, soittoääni, valo + soittoääni



5. Takaoiasetus: Asenna toinen ovikellon painike (erikseen hankittava) takaovelle. Kun takaoven ovikello painetaan, etuoven vastaanotin hälyttää vieraasta.

Huom! Ovikellon painike B on ostettava erikseen.

## PAKKAUKSEN SISÄLTÖ

- 1 x Ovikellon painike
- 1 x Ovikellon vastaanotin
- 1 x Kaksipuoleinen teippi
- 1 x Käyttöohje
- 1 x CR2032 paristo
- 2 x ruuvi
- 2 x ruuvitulppa

## VAROTOIMENPITEET

### Ennen asennusta:

1. Langattomaan signaaliin vaikuttavat heikentävästi mm. metallit, betoni, tiili, magneetit.
2. Älä asenna ovikellon painiketta metalliseen ovenkarmin, sillä se voi vaikuttaa heikentävästi toimintasäteeseen.
3. Mitä lähempänä ovikellon painike ja vastaanotin ovat toisiaan, sitä parempi signaali on.

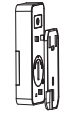
### Huom:

1. Tämä tuote sisältää pariston, jonka nieleminen voi aiheuttaa hengenvaaran.
2. Pidä paristot lasten ulottumattomissa.
3. Jos paristokotelo ei sulkeudu kunnolla, lopeta tuotteen käyttö ja pidä tuote lasten ulottumattomissa.

## PARISTON ASENNUS



1. Nosta kiinnityskannen kulumasta esimerkiksi ruuveissaellillä ja liu'uta kansi alas samaan aikaan.



2. Irroitettu kiinnityskansi



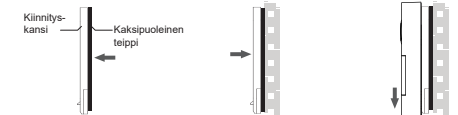
3. Ruuvaa paristokansi auki (esim. ruuveissaellillä tai kolikolla)



4. Irrota paristokansi

## OVIKELLON ASENNUS

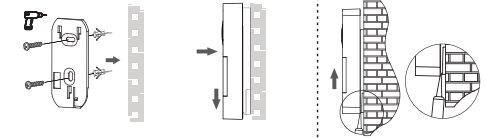
### Tapa 1. kaksipuoleinen teippi



Kiinnitä kaksipuoleisen teipin toinen puoli ovikellon painikkeen kiinnityskanteen. Irrota suojaopaperi ja kiinnitä kansi kuivaan, puhtaaseen pintaan.

Liu'uta ovikello paikoilleen kiinnityskanteen.

### Tapa 2. ruuviinnitys



Ruuvaa kiinnityskansi seinään ruuveilla.

Liu'uta ovikello paikoilleen kiinnityskanteen.

Ovikellon painikkeen irrottaminen.



## TEKNISKA SPECIFIKATIONER

Mottagaren drivs trådlöst med ett knappbatteri.  
Lätinstallerad, kräver inga kablar.

Mottagarens tekniska specifikationer: Knappens tekniska specifikationer:

- |   |   |
|---|---|
| -Mottagningsavstånd 150 m (utan hinder) | -Mottagningsavstånd 150 m (utan hinder)   |
| -Frekvens: 433,92 MHz                   | -Frekvens: 433,92 MHz                     |
| -Mottagarens driftspänning 230 V        | -Drivs med 1 x 3 V CR2032-batteri (ingår) |
| -Mottagarens mått 101 * 101 * 75 mm     | -Knappens mått 83,5 * 33 * 17,3 mm        |
| -Mottagarens material Plast, ABS + PC   | -Material: ABS-plast                      |
| -Kulör: vit                             | -Kulör: vit                               |
| -Blå LED-signallampa                    | -Blå LED-signallampa                      |
| -36 melodier                            | -IP44                                     |
| -Justerbar ljudvolym på 4 nivåer        | -Arbetstemperatur -10...+35 °C            |
| -Arbetstemperatur 0...+35 °C            |   |
| -Strömförbrukning i viloläget < 0,3 W   |   |

## PRODUKTENS UPPBYGGNAD

### Mottagare

- 
1. LED-signallampa
  2. Funktionsläge
  3. Justering av ljudvolymen
  4. Melodival

### Sändare

- 
4. Knapp
  5. Produktkort
  6. LED-signallampa
  7. Bas

## ISÄTTNING AV BATTERIET

- 
1. Ställ basen på lut och tryck på basen samtidigt
  2. Ta isär basen
  3. Öppna batterifackets lock
  4. Ta bort batterifackets lock

## ISÄTTNING AV BATTERIET



Sätt i batteriet och sätt tillbaka batterifackets lock

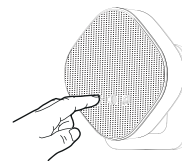
Lås batterifackets lock

## PARNING OCH FUNKTIONSINSTÄLLNINGAR



1. Anslut mottagaren för dörrklockan till ett uttag; när du hör en "ding dong"-signal är mottagaren i parningsläget.
2. Tryck på knappen på sändaren, mottagaren ger en "ding dong"-signal när parningen är klar.  
Note: Parningen ska genomföras inom 120 sekunder.

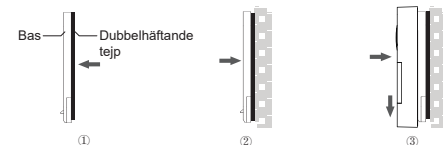
## FUNKTIONSINSTÄLLNINGAR



4. Tryck kort på knappen för funktionsläge. Det finns 3 signallägen att välja mellan: blinkande ljus, ljud, ljud + blinkande ljus.

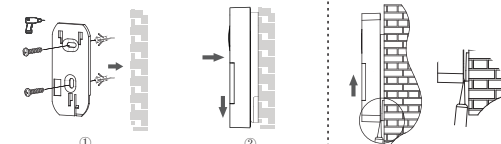
## MONTERING OCH NEDMONTERING

Metod 1: Montering med dubbelhäftande tejp

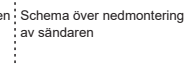


1. Sätt den dubbelhäftande tejpens på sändarbasens baksida.
2. Sätt fast sändarbasen på väggen.
3. Snäpp fast sändaren i basen och tryck ned den tills den sitter korrekt.

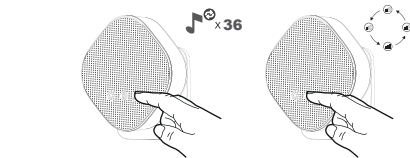
Metod 2: Montering med skruvar



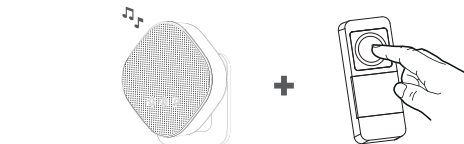
1. Montera fast basen vid väggen med hjälp av skruvar.
2. Snäpp fast sändaren i basen och tryck ned den tills den sitter korrekt.



Korrekt isättning av batteriet  
Korrekt avlägsnande av batteriet  
Fel isättning av batteriet  
Kortslutning

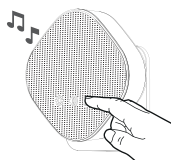


3. Tryck på valknappen för ringsignal (n) för att välja önskad melodi och tryck sedan på ljudvolymknappen (v) för att välja lämplig ljudvolym.



5. Bakdörrsfunktionen: Montera sändaren på din bakdörr, när någon trycker på sändarknappen ger mottagaren en "dong dong"-signal.  
Note: Sändaren "B" används endast som en bakdörrssändare och behöver köpas separat.

## RADERING AV PARNINGEN



Håll valknappen för ringsignal nedtryckt (i ca 20 sek) tills en "ding dong"-signal hörs för att radera parningen.

## FELSÖKNING OCH ÅTGÄRDER

Problem	Möjlig orsak	Lösning
Sändarens signallampa tänds inte	För låg batterispanning	Sätt i ett nytt knappbatteri
	Fel isättning av batteriet	Ta ut CR2032-knappbatteriet och sätt in det igen för att säkra bra kontakt
Mottagaren fungerar inte	Parning misslyckades	Para mottagaren och sändaren igen
	Sändaren ligger för långt borta från mottagaren eller det finns hinder mellan dem	Flytta sändaren närmare mottagaren eller till ett område med färre hinder
	Sändaren ligger nära metall eller annan magnetisk utrustning som stör signalen	Placera sändaren på avstånd från metall, tv-apparater, magneter, induktionsspisar och annan störande utrustning

## FÖRPACKNINGENS INNEHÅLL

- 1 x sändare
- 1 x mottagare
- 1 x dubbelhäftande tejp
- 1 x bruksanvisning
- 1 x CR2032-batteri
- 2 x skruvar
- 2 x expansionsrör

## VARNINGAR

Före installation:

1. Den trådlösa signalen påverkas lätt av metall, väggar, betong osv. (på samma sätt som mobiltelefoner nära hissar osv.), signalen blir svagare.
2. Sändaren får helst inte monteras på en metalldörrkarm, detta påverkar avståndet.
3. Ju närmare varandra sändaren och mottagaren ligger desto bättre är signalen.

Varning:

1. Produkten innehåller ett knappbatteri. Förtäring av ett knappbatteri kan leda till svåra invändiga frätskador på bara 2 timmar och till och med döds.
2. Förvara nya och använda batterier oåtkomligt för barn.
3. Om batterifacket inte kan stängas säkert, låt bli att använda produkten och förvara den oåtkomligt för barn.